



Tantintenti news

Periodico d'informazione dei Soci

Cooperativa sociale Tantintenti aderisce al Consorzio sociale "Il filo da tessere"

Uno "Spazioper..."

Si inaugura il 12/11 il Bar di Spazio Aperto un progetto di Cooperativa Maria Cecilia e Cooperativa Tantintenti



Spazioper...
Le decorazioni esterne

"Spazioper..." è questo il nuovo ambizioso progetto che le Cooperative del Filo da tessere stanno affrontando da luglio di quest'anno. Tantintenti e Maria Cecilia si sono aggiudicate, infatti un appalto quinquennale per la gestione dello spazio di aggregazione per giovani situato in Piazza Croce Rossa a Cossato presso l'area del nuovo mercato coperto. Il progetto prevede, per la prima volta nell'esperienza delle cooperative del Con-

sorzio, la gestione parallela di una attività sociale (il centro di aggregazione) e di una commerciale (il bar del mercato). Il progetto, elaborato attraverso il confronto con l'esperienze già avviate dalla cooperativa Vedogiovane nel novarese, è una sfida per dimostrare che gli interventi di sviluppo delle politiche giovanili, passano attraverso l'esplorazione di nuove forme di impresa e nell'investimento, in compartecipazione con l'ente pubblico.

A fronte di quindicimila euro messi a disposizione dalla amministrazione comunale di Cossato infatti, la Cooperativa Maria Cecilia ad oggi ne ha impiegati altrettanti per allestire il bar che verrà

inaugurato ufficialmente nel pomeriggio di sabato 12 novembre.

Particolare cura e notevoli sforzi creativi hanno caratterizzato la fase di allestimento dei locali per rendere esteticamente accogliente e gradevole un luogo dove i ragazzi sentano di essere liberi di esprimersi attraverso "linguaggi", "schemi", "codici" adeguati.



I lavori di allestimento di Spazioper a Cossato

Basilea2 e Welfare-Italia

Le prossime sfide per la cooperazione di qualità.

Intervista con Mauro Maurino consigliere di amministrazione CGM

L'ultima assemblea del Consorzio "il Filo da tessere" (che ha approvato il B-Res 04) ha visto la presenza di Mauro Maurino consigliere di amministrazione CGM e delegato per la rete.

Nell'occasione si è fatto il punto sulle opportunità che il trattato Basilea2 e Welfare Italia (vedi box a lato) offro-

no alle Cooperative aderenti all'area CGM.

Perché CGM ha dato vita a Welfare Italia?

Maurino. L'evoluzione della politica di Impresa e di sviluppo della rete CGM, comporta che le imprese di comunità che abitano i territori, quali noi ci sforziamo di essere, siano sempre più soggetti

imprenditoriali in grado di erogare "servizi di bene comune", di qualità, innovativi e prossimi alle persone. Saperlo fare è solo il primo passo, comunicarlo all'esterno è fondamentale. La ricerca condotta dalla Società People ha evidenziato come CGM non sia un prodotto comunicabile; da qui l'idea di un marchio più visibile ... segue in ultima

Sommario

Mutua Solidalia	Pag 2
Casa Lions fasi di ristrutturazione	Pag 2
Nuova Bottega Equosolidale	Pag 2
Casa Lions le tappe per l'apertura	Pag 3
Percorso nuovi soci Tantintenti	Pag 3
TantiArtisti	Pag 4
Intervista con Mauro Maurino	Pag 4

Glossario

Basilea 2

Accordo UE che entra in vigore nel 2006 e che istituisce una "griglia di valutazione" per tutte le imprese (incluse le Cooperative) in base al patrimonio e al capitale. Più alta è la valutazione dell'impresa, migliori sono le possibilità di accesso al credito.

Welfare Italia

Nuovo marchio nazionale che connoterà in futuro i servizi di Welfare prodotti dalle Imprese Sociali e dai Consorzi della rete CGM. L'adesione al marchio W.I. prevede un programma di ricapitalizzazione delle cooperative e dei consorzi territoriali.

Mutua Solidalia

Debutta un nuovo soggetto di welfare promosso da CGM, Confcooperative e Assimoco

È costituita da poco più di un anno ma ha già raggiunto i 500 associati.

Solidalia è una società cooperativa di mutuo soccorso, promossa da soggetti importanti della cooperazione, in partnership con Assimoco, primaria società assicuratrice.

"Gli obiettivi" spiega Zulato Celestino "sono quelli di fornire principalmente l'accesso a servizi sanitari a tariffe contenute, con piani assistenziali a

costi calmierati. Vogliamo costruire nel mondo della cooperazione e terzo settore un soggetto che supporti l'accesso al welfare per i lavoratori e le lavoratrici di un comparto importante dell'economia italiana."

Diventare soci di Solidalia è semplice: si versa la quota di adesione di 40€ una sola volta. I piani assistenziali, estremamente convenienti (risparmio che arriva anche al 50%) sono diversi a

seconda delle esigenze del socio e con coperture estese anche a tutto il nucleo familiare convivente.

"Per il futuro stiamo predisponendo un monitoraggio dei servizi che le cooperative della rete erogano, per organizzare un sistema di supporto alle famiglie nel cui nucleo sono presenti anziani o persone con disabilità. Una sorta di mutualità interna o di ritorno, tra i soci delle cooperative e i soci di Solidalia."

Per maggiori informazioni rivolgersi a Celestino Zulato presso Consorzio "Il filo da tessere" 0150991174

Casa Lions

Le ultime tappe della ristrutturazione

La ristrutturazione di un edificio e la preparazione e l'allestimento di una comunità alloggio, -parafrasando un antico detto orientale- sono lavori che non fanno rumore come la foresta che cresce; non emette alcun suono ma esprime la forza della natura in silenzio.

Così è anche per la Comunità alloggio Casa Lions progetto delle Cooperative sociali Tantintenti e Domus Laetitia supportati dal contributo del Lions Club Biella Host, dalla Fondazione Cassa di Risparmio di Biella, e da risorse della cooperativa (mutuo ipotecario e finanziamento fondo di rotazione L.R. 18/94).

Un lavoro paziente, che prosegue senza intoppi e senza particolari evidenze, quasi mimetizzato (quindi normalmente come tutte le cose della vita) mentre su via Milano a Chiazzava scorre la vita (e il traffico) di tutti i giorni.

Si è svolto Sabato 8/10 il sopralluogo in cantiere per illustrare ai soci della cooperativa e agli amici del Lions

Club Biella Host lo stato dei lavori e l'avanzamento della ristrutturazione.

I locali sono intonacati e gli impianti terminati. L'impresa TreEffe di Saggiano proseguirà nella realizzazione dei sottofondi e posa dei rivestimenti, mentre entro il mese di dicembre sono previsti la posa dell'ascensore, la tinteggiatura dei locali, la posa dei serramenti, le rifiniture e gli arredi. Si è completato l'ordine per la fornitura dell'arredamento con la Ditta "Mobi" di Treviglio (Bg)

Nell'occasione il presidente uscente del Lions Club Biella Host l'avv. Andrea Maiorana ha consegnato il contributo di ventimila euro del service annuale del sodalizio biellese.

Presenti anche i presidenti passati dott. Cersare Gallo, dott. Vittorio Donati e il presidente entrante dott. Giorgio Maroni, a sottolineare la grande attenzione e passione che il Lions club Biella Host sta riservando a questo progetto.

Bottega EquoSolidale

Trasferito il negozio della Coop. Maria Cecilia

Si è svolta Sabato 4 ottobre l'inaugurazione della nuova Bottega equosolidale gestita dalla Cooperativa Maria Cecilia.

Una piccola folla ha visitato i rinnovati locali del negozio sito in **Via Italia n°** nel quartiere Riva a pochi passi dalla Piazza S.Cassiano.

Nei nuovi locali trovano spazio oltre ad un ampio negozio completamente rinnovato negli arredi e nei prodotti anche

gli uffici (un ampio salone open space) e la sede legale della Cooperativa Maria Cecilia.

Orari:
Lunedì chiuso
Martedì-Sabato
8,30 - 12,30
15,30 - 19,30



Un momento dell'inaugurazione della Bottega del Commercio Equosolidale

Casa Lions

I passi che porteranno alla apertura della Comunità



Locali intonacati in Casa Lions

Dicembre: pittura dei locali

31 Dicembre 2005: termine dei lavori di ristrutturazione.

Gennaio: arredamento e rifiniture richiesta abitabilità.

Febbraio: richiesta autorizzazione al funzionamento.

Febbraio- Aprile: attività di avvicinamento, sperimentazione weekend e residenzialità temporanea, mappatura e ricognizione del territorio con le persone che abiteranno in via Milano 71.

Proseguimento del lavoro di programmazione e progettazione dell'equipe già costituita e monitoraggio periodico dei due gruppi di lavoro Tantintenti e Domus Laetitiae

Organizzazione e sperimentazione della formula Bed&Breakfast. Organizzazione e proposta di settimane di soggiorno per la pratica di attività sportive e riabilitative in collaborazione con Domus Laetitiae e Sportivamente.

Promozione presso i S.S. territoriali della provincia e della regione (inclusa Valle d'Aosta) dei posti residenziali. Predisposizione e definizione in accordo con l'Asl del valore della retta

5 Maggio 2006 inaugurazione Casa Lions, e inserimento primi clienti.

I progetti di Tantintenti

Un breve promemoria dei progetti avviati

Pre-post scuola elementari e materne cossato; Centri estivi elementari e materne Cossato

Centro di aggregazione e Centro estivo Chiavazza e Centro di aggregazione Villaggio Lamarmora

Centro di Aggregazione Spazio Aperto Cossato

Centro di Educazione Ambientale della Provincia di Biella

Servizio di Integrazione scolastica supporto alle autonomie per alunni con Handicap Scuole Gromo Cridis Biella e Aglietti Cossato

Servizio Assistenza Domiciliare persone con Disabilità Gattinara in Ati con Domus Laetitiae

Progetto "Autonomia Possibile" in collaborazione con Agenda

Docenze per Corso di Formazione e Avviamento al lavoro Enaip

Casa Lions
Inaugurazione
5 maggio
2006

Percorso nuovi soci Tantintenti

Otto le persone che hanno partecipato agli incontri nel mese di ottobre

Si conclude il 14 novembre il percorso nuovi soci che il Cda ha voluto promuovere per avvicinare e far conoscere la Cooperativa Tantintenti ai collaboratori e dipendenti che hanno lavorato o lavorano per noi in questi due anni.

Il programma ha previsto quattro incontri, ai quali se ne è aggiunto un

quinto per dare modo di illustrare nel dettaglio gli aspetti emersi e le curiosità degli otto partecipanti.

Gli argomenti trattati sono :

La cooperativa sociale: definizione, elementi caratteristici, organizzazione.

La Cooperativa Sociale Tantintenti: radici e futuro

Mission di Tantintenti. Ambiti di inter-

vento della cooperativa

Cooperativa e nuovo socio. Immaginare il proprio posto in Tantintenti.

Impresa sociale: Partecipazione, Contesti, Opportunità. Impresa sociale e Territorio

Il sistema e la rete: Federsolidarietà-Confcooperative, Consorzio CGM- Welfare Italia, Solidalia, Il Filo da tessere.

**Cooperativa Sociale
TanTinTenTi**



**Sede Legale:
Via Delleani 41/a
13900 Biella**

Tel.: 0150991021
Fax: 0150991093
E-mail:

tantintenti@ilfilodatessere.org

TANTINTENTI CERCA "TANTIARTISTI"

Se sei un virtuoso del "pennello".... Se vuoi dare sfogo al tuo estro creativo... hai finalmente una grande opportunità!!! Stiamo organizzando una squadra di novelli Michelangelo per decorare le pareti di Casa Lions.

Se vuoi dare il tuo contributo o se conosci qualcuno che può aiutarci nell'impresa, mettiti in contatto con Mosè Selena e Annamaria.

Prepara secchiello e pennello e tieniti disponibile nelle prime due settimane di dicembre... Pennellone!!

Basilea2 e Welfare-Italia

Le prossime sfide per la cooperazione di qualità

... segue dalla prima

... Welfare Italia appunto.

Come si aderisce a Welfare Italia?

Maurino. Oggi, attraverso un Patto tra Consorzi sottoscritto tra i vari legali rappresentanti e CGM; domani, attraverso un contratto a tutti gli effetti per l'utilizzo del Marchio. Va da sé che esistono dei criteri per l'utilizzo che stiamo costruendo insieme.

Perché darsi dei parametri?

Maurino. Per valorizzare il patrimonio di impresa; per rendere gli obblighi (Basilea2) delle opportunità; per moltiplicare le risorse e rendere visibile a livello nazionale i talenti dei territori; per aumentare le relazioni nella rete.

Su quali principi si basa W.I.?

Maurino. 1) Il territorio proprietario dell'Impresa: da cooperative di servizi a imprese di comunità; 2) Responsabili dell'economia: il socio proprietario di capitale per la Comunità Locale; 3) Manager di impresa sociale capaci di immaginare il futuro dei territori.

Cosa si intende per territorio proprietario della Coop./Consorzio?

Maurino. Già oggi gli strumenti normativi e il codice civile consentono

l'ingresso nella base sociale e nel cda delle nostre imprese agli stakeholder; si tratta di praticare questa opportunità. Siamo pronti a "consentire" ai nostri clienti di essere proprietari, che decidono insieme a noi lo sviluppo di un contesto sociale?

Per quanto riguarda la ricapitalizzazione?

Maurino. Basilea2 impone una modifica nel modo di pensare- di concepirsi soci di una Cooperativa. Il termine *socio-lavoratore* probabilmente induce a pensare che io sono "posto con la coscienza" nel momento in cui sono un bravo professionista. In realtà in quanto imprenditore di me stesso, in cooperativa, io sono *socioproprietario*; in essa investo risorse, tempo, fantasia, perché rappresenta il futuro mio e della mia famiglia, ... che nessuno garantisce a prescindere! Ec-

co che possedere capitali propri è una scelta di autonomia e di libertà; consente di progettare e ripensare il proprio ruolo, di innovare le politiche sociali nel territorio; è un modo per esprimere la propria cittadinanza, di essere soggetti visibili e riconosciuti.

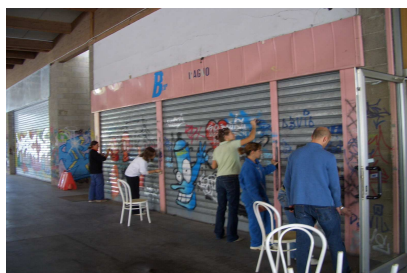
Certo ricapitalizzare Cooperative e Consorzi è uno sforzo notevole per tutti noi?

Maurino. Indubbiamente! Tutti abbiamo ben presente cosa significa per ogni singolo socio.

Sono allo studio forme di supporto e sostegno a questa operazione ma occorre far presenti due aspetti:

1) i capitali sottoscritti e versati, saranno utilizzati per lo sviluppo locale, quindi gestiti direttamente dalle cooperative e consorzi. Ciò significa consolidamento dell'impresa, incremento della ricchezza e del valore di una proprietà del socio.

2) solidità di impresa è un valore che si perpetua nel tempo che permette di attutire maggiormente i momenti di crisi come quello attuale che ci permette di immaginare con fiducia il nostro futuro e perché no?... di tramandare, forse, il posto di lavoro ai nostri figli.



Bar Spazioper... Piazza Croce Rossa Cossato